

## Handleiding Update – Geavanceerde Gerelateerde items

## 1.1 Document distributie

Naam	Functie	Bedrijf	Tel	E-mail
Kenny De Boe	Developer	e2e	09-267-64-70	<a href="mailto:kenny.deboe@e2e.be">kenny.deboe@e2e.be</a>
Michaël Geens	Bestuurder	e2e	09-267-64-71	<a href="mailto:Michael.geens@e2e.be">Michael.geens@e2e.be</a>

## 1.2 Document controle

Versie Nummer	Auteur	Omschrijving wijziging	Datum wijziging
2.0	Kenny De Boe	Versie aangeboden ter goedkeuring	2009-11-25

Inhoudsopgave

1.1	Document distributie.....	2
1.2	Document controle .....	2
<b>2</b>	<b>WAT ZIJN GERELATEERDE ITEMS .....</b>	<b>4</b>
2.1	Voorbeeld geavanceerde gerelateerde itemlijst. ....	4
<b>3</b>	<b>BACKOFFICE .....</b>	<b>5</b>
3.1	Configuratie module .....	5
3.2	Vertalingen – labels.....	7
<b>4</b>	<b>OPMERKINGEN.....</b>	<b>7</b>

## 2 Wat zijn Gerelateerde items

We onderscheiden twee soorten gerelateerde item lijsten. De reeds bestaande gerelateerde items (groot en box) zijn lijsten van contentitems waarbij enkel een top wordt getoond afhankelijk van de opgegeven sorteervolgorde. Onderaan de module is er een link voorzien die naar de zoekresultaten gaat van het desbetreffende contentitem.

Zo is het mogelijk om van nieuwsberichten de laatste 10 items op de homepagina te zetten, en via de link "Meer" kunnen de andere nieuwsberichten opgezocht worden.

De content die getoond wordt op deze module is afhankelijk van de classificatie van het menuitem waarop de module is geconfigureerd. Zo zijn de getoonde items steeds "gerelateerd" aan het menuitem.

De geavanceerde gerelateerde item lijst, welke "Gerelateerde items – geavanceerd" noemt, is gelijkaardig, maar biedt enkele andere mogelijkheden.

Zo zal deze module geen "meer" link hebben, maar zullen alle items getoond worden met paginering, en kan er nu gekozen worden om de classificatie van het menuitem over te nemen, of om zelf classificaties aan te duiden die moeten getoond worden in de lijst.

Met deze module is het ook mogelijk om contentitems te tonen waarbij de classificatie niet gerelateerd is aan het menuitem, maar aan zelf opgegeven classificaties.

### 2.1 Voorbeeld geavanceerde gerelateerde itemlijst.



Figuur 1: geavanceerde gerelateerde itemlijst op website.

De module heeft een titel en een omschrijving. De items in de lijst kunnen ook nog een datum en een omschrijving bevatten. Onderaan de module staat de paginering, waardoor de gebruikers door de lijst kan bladeren.

### 3 Backoffice

Enkel administrator en webmasters kunnen modules toevoegen en beheren.  
Dit kan via de applicatie "Websitebeheer" -> "Beheer Sites"

#### 3.1 Configuratie module

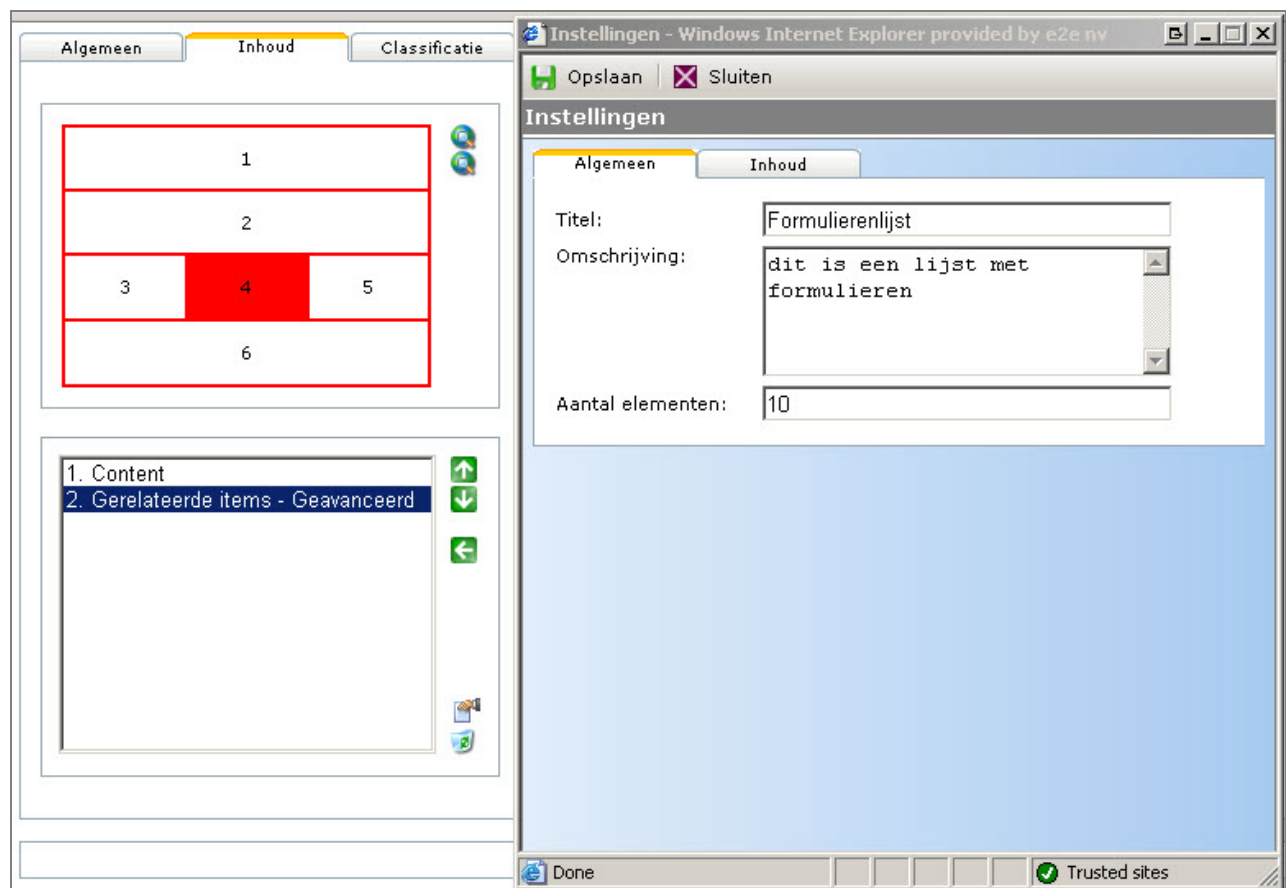
Website administrators of webmaster kunnen op het gewenste menuitem de front module plaatsen in het contentgedeelte van de website.

De module is te vinden onder de naam "gerelateerde items - geavanceerd".

Eens op het menuitem geplaatst moeten er enkele parameters ingegeven worden.

Deze kunnen aangeroepen worden door eerst de module aan te klikken en daarna op het "eigenschappen" icoontje te klikken (handje). Dit opent een pop-up met de instellingen.

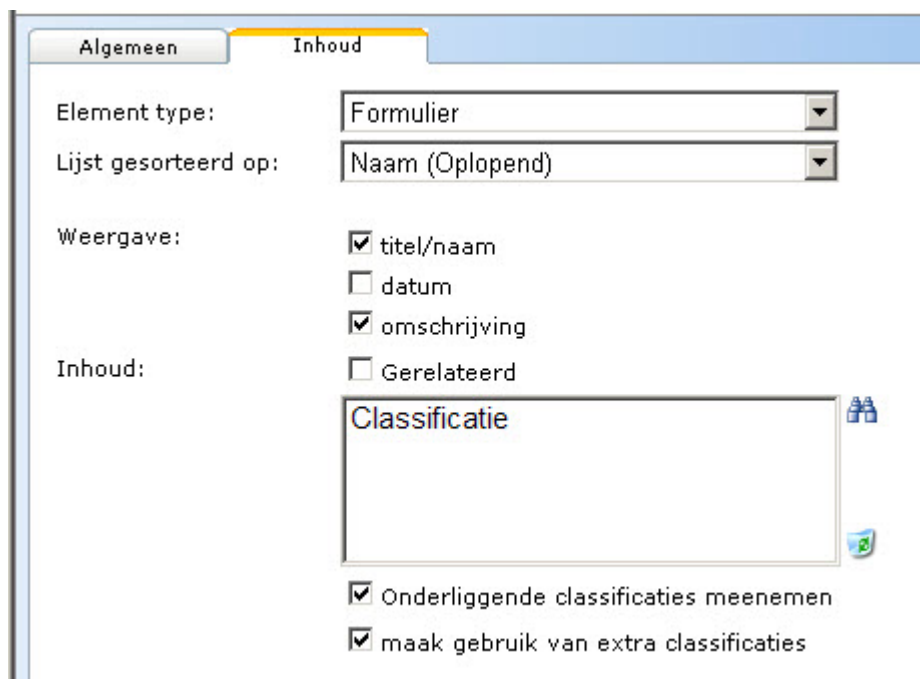
Tabblad: Algemeen



Figuur 2: Instellingen module

- Titel: De algemene titel voor de module.
- Omschrijving: Omschrijving van de module.
- Aantal elementen: het aantal items op één pagina.

## Tabblad: Inhoud



- Elementtype: het type content dat in de lijst moet komen te staan.
- Lijst gesorteerd op: De sortering die moet worden toegepast op de lijst.
- Weergave: Welke velden moeten er getoond worden
- Inhoud: er kan gekozen worden om de inhoud te relateren aan het menuitem, zoals dat ook het geval is bij de gewone gerelateerde itemlijst. Daarvoor moet het keuzevakje "gerelateerd" aangevinkt zijn. De classificatielijst zal dan verdwijnen, waardoor er geen classificaties kunnen geselecteerd worden. In het andere geval (het keuzevakje "gerelateerd" niet aangevinkt) kunnen er zelf classificaties toegevoegd worden aan de classificatielijst. Hierdoor is het niet noodzakelijk dat de items in de lijst dezelfde, of een onderliggende classificatie moeten hebben van het menuitem waarop de module staat. Classificaties kunnen geselecteerd worden door op het verrekijkertje te klikken. Er zal een pop-up geopend worden waar dan een of meerdere classificaties kunnen toegevoegd worden aan de lijst. Wanneer er zelf classificaties gekozen worden, kan er ook meegegeven worden of alle onderliggende classificaties van de geselecteerde classificatie ook mee moeten opgenomen worden. Hierdoor zal content die niet gekoppeld is aan de classificatie zelf, maar aan een van de onderliggende classificaties ook worden opgenomen in de lijst. Dit is de standaardfunctionaliteit. Het kan soms handig zijn om enkel items te tonen die precies die ene classificatie heeft, dan moet dit keuzevakje afgevinkt worden.
- Maak gebruik van extra classificaties: wanneer aangevinkt, dan zullen de contentitems waarbij de overeenkomstige classificaties van de lijst ook voorkomen in de "extra classificaties" mee opgenomen worden in de lijst. In het andere geval zullen enkel de contentitems getoond worden die één van de overeenkomstige classificaties heeft als "standaard classificatie".

### 3.2 Vertalingen – labels

Op de module worden er 3 labels gebruikt voor de paginering..

Websitebeheerders of webmasters kunnen deze teksten aanpassen via de applicatie "Websitebeheer" -> "Instellingen" -> "Vertalingen".

key_page	Pagina
key_previous	Vorige
key_next	Volgende

### 4 Opmerkingen

Heel belangrijk om te weten is dat om performantie reden de lijsten gecached worden.

De cache wordt op de twee minuten hernieuwd. Het kan dus zijn dat een nieuw contentitem dat net is gepubliceerd niet onmiddellijk in de lijst wordt opgenomen. Dit is perfect normaal. Na maximaal 2 minuten zal het contentitem wel verschijnen.